

## **Financieel overzicht**

CAK Jaarrekening

2014



# **Financieel overzicht**

CAK Jaarrekening

2014



# Inhoud

Directieverslag	7
Jaarrekening	13
Balans per 31 december 2014	14
Staat van baten en lasten 2014	15
Kasstroomoverzicht 2014	16
Algemene toelichting op de balans en staat van baten en lasten	17
Toelichting op de balans	20
Niet in de balans opgenomen rechten en verplichtingen	31
Toelichting op de staat van baten en lasten	32
Aanvullende gegevens	36
Overige gegevens	38
Controleverklaring van de onafhankelijke accountant	39
Exploitatieoverzicht 2014	42
Overzicht van de in rekening courant AFBZ verrekenende uitgaven en ontvangsten 2014	44





## Directieverslag

### Voorwoord

#### *De zorg verandert, het CAK verandert mee*

In 2014 stond Nederland aan de vooravond van de hervormingen in de langdurige zorg. En wanneer de zorg verandert, verandert het CAK mee. De wijzingen hebben impact op onze uitvoering, onze systemen, onze operatie. Maar bovenal op onze klanten, de burgers.

Klantvoorlichting is niet voor niets een van de belangrijkste pijlers van onze dienstverlening. Het CAK heeft over de jaren een schat aan kennis, ervaring en faciliteiten opgebouwd als het gaat om voorlichting. Deze kennis en ervaring hebben we in 2014 breed kunnen inzetten. Met het Informatiepunt Langdurige Zorg en Jeugd, maar ook met het RIVM Ebola Informatiepunt. Het CAK heeft zich in 2014 met recht van zijn beste kant kunnen laten zien als professionele, betrouwbare en klantgerichte dienstverlener.

Maar 2014 stond toch bovenal in teken van voorbereiding op de uitvoering van nieuwe en gewijzigde wet- en regelgeving. Het inregelen daarvan behelsde een enorme operatie. Al dat werk vond achter de schermen plaats terwijl het dagelijkse werk gewoon doorging. Klanten mogen er immers niets van merken; de dienstverlening moet ten alle tijden beschikbaar zijn. En daar zijn we in geslaagd.

Met trots presenteer ik u dan ook de jaarrekening 2014: trots op de resultaten die het CAK in 2014 heeft kunnen neerzetten en trots op al die betrokken medewerkers die zich hebben ingezet om de gewijzigde uitvoering vanaf 1 januari 2015 mogelijk te maken.

Uiteraard blijft 2015 een spannend jaar. Hoe goed we ons ook voorbereiden, uitvoering van nieuwe wet- en regelgeving gaat nu eenmaal gepaard met nieuwe situaties en nieuwe samenwerking in de keten. Maar ook bij onvoorziene hobbels op de weg, vertrouw ik op de jarenlange ervaring van het CAK en zijn grootste kapitaal: de medewerkers. Ik zie 2015 dan ook met vertrouwen tegemoet.

*Eric van den Brink, Bestuursvoorzitter CAK*

### Dienstverlening

#### *Uitvoering*

Het CAK vertaalt wet- en regelgeving naar heldere dienstverlening voor de klant. In 2014 voerde het CAK zes wettelijke taken uit voor het Ministerie van Volksgezondheid, Welzijn en Sport (VWS).

#### Algemene Wet Bijzondere Ziektekosten (AWBZ)

- Eigenbijdrageregeling Zorg zonder Verblijf (ZzV)
- Eigenbijdrageregeling Zorg met Verblijf (ZmV)
- Financiering van de AWBZ-erkende instellingen (FI)

#### Wet maatschappelijke ondersteuning (Wmo)

- Eigenbijdrageregeling Wet maatschappelijke ondersteuning

#### Zorgverzekeringswet (Zvw)

- Compensatie van het verplicht eigen risico; deze taak is per 1 januari 2014 afgeschaft. Aanleveringen over 2013 en het secundaire proces (aanvraag, bezwaar en beroep) liepen door in 2014.

#### Wet tegemoetkoming chronisch zieken en gehandicapten

- De Wet Tegemoetkoming chronisch zieken en gehandicapten is per 2014 (Wtcg 2013) afgeschaft; in 2014 heeft de uitbetaling van de Wtcg 2013 plaatsgevonden.

#### *Communicatie en voorlichting*

Naast de uitvoering van wettelijke taken is klantvoorlichting een van de belangrijkste pijlers van de dienstverlening van het CAK. Het CAK heeft in 2014 een grotere rol gekregen in de communicatie met burgers in het kader van zijn ontwikkeling naar frontoffice voor de burger voor overheidsdiensten. Het CAK beperkt zich niet langer tot de communicatie rondom regelingen die de organisatie zelf uitvoert, maar voert ook extra voorlichtings- en communicatietaken uit. Zo voert het CAK met ingang van september 2014 taken uit ten behoeve van de voorlichting over de hervormingen in de langdurige zorg en jeugd. Het CAK beheert de website [www.hoeverandertmijnzorg.nl](http://www.hoeverandertmijnzorg.nl) en heeft 'het Informatiepunt Hervorming Langdurige Zorg en Jeugd' ingericht.

Daarnaast heeft het CAK met ingang van november 2014 het Ebola informatiepunt van het Rijksinstituut voor Volksgezondheid en Milieu (RIVM) ingericht.

#### *Kennis en zorggegevens*

Het CAK heeft een centrale positie in het zorg veld als het gaat om het beheren van financiële- en administratieve processen en het onderhouden van contacten met de afnemers van zorg. De centrale registratie van landelijke gegevens geeft het CAK de unieke positie de sector en de overheid te ondersteunen met haar uitgebreide kennis en zorggegevens. Zo levert het CAK gegevens en diensten aan Zorginstituut Nederland, het ministerie van Volksgezondheid, Welzijn en Sport (VWS), Zorgverzekeraars Nederland (ZN), Actiz, BTN, het Centraal Bureau voor de Statistiek (CBS), gemeentes en aan diverse onderzoekinstellingen, zorgaanbieders en zorgverzekeraars.

### Missie, Visie en Kernwaarden

De missie vormt het uitgangspunt van alle taken die het CAK uitvoert; de visie en kernwaarden stellen kaders aan de manier waarop.

#### *Missie*

Het CAK is dé uitvoerder van financiële en administratieve regelingen voor zorg en welzijn in het publieke domein.

#### *Visie*

Het CAK staat op een menselijke en professionele wijze midden in de samenleving en heeft oog voor de positie van de klant en de medewerker.

#### *Kernwaarden*

Betrouwbaar, Menselijk en Professioneel.

## Verantwoording

Het CAK is een publiekrechtelijk zelfstandig bestuursorgaan met een belangrijke maatschappelijke verantwoordelijkheid. Bij publieke dienstverlening hoort publieke verantwoording; over de manier waarop taken worden uitgevoerd en over het nakomen van en voldoen aan relevante wet- en regelgeving. Het CAK heeft daarbij te maken met wet- en regelgeving en volgt zover van toepassing de Code Goed Bestuur van de Handvestgroep Publiek Verantwoorden. De regeling bezoldiging en beheerskosten bestuursorganen volksgezondheid en de kaderwet ZBO's maken hier onderdeel van uit en zijn van kracht op het CAK. Nadere afspraken tussen het CAK en VWS inzake de samenwerking en afstemming op het gebied van sturing, verantwoording en toezicht liggen vast in het Governance arrangement tussen VWS en het CAK.

### Bestuur

In 2014 was Eric van den Brink bestuursvoorzitter van het CAK en uit dien hoofde enig bestuurslid van het CAK.

De bezoldiging is in het kader van de Wet Normering Topinkomens (WNT) verantwoord in de jaarrekening 2014.

### Raad van Advies

Het CAK heeft in overeenstemming met het door het ministerie van VWS goedgekeurde bestuursreglement een Raad van Advies ingesteld. De Raad van Advies heeft geen formele functie in het toezicht op de uitvoering van de activiteiten van het CAK, maar een puur adviserende rol. De Raad is zodanig samengesteld, dat de leden ten opzichte van elkaar en van het bestuur onafhankelijk en kritisch opereren.

### Leden van Raad van Advies

- Dhr. mr. M.A.P. van Haersma Buma (voorzitter) - Dijkgraaf Hoogheemraadschap van Delfland
- Dhr. A.M. van Houten MHA - Voorzitter Raad van Bestuur Zorgverzekeraar Zorg en Zekerheid
- Dhr. mr. E.F. Stoové - Voormalig voorzitter Raad van Bestuur Sociale Verzekeringsbank
- Mevr. G. Prins-Modderaar - Voorzitter Raad van Bestuur Stichting Philadelphia Zorg
- Dhr. mr. dr. J. M. de Vries - Directeur MEE Nederland

Gedurende 2014 is de Raad van Advies tweemaal formeel bijeenkomen. Hierin is onder andere gesproken over de planning-en-control-cyclus en de ontwikkelingen bij en rondom het CAK.

De bezoldiging van de Raad van Advies is verantwoord in de jaarrekening 2014.

### Compliance en governance

In 2014 is door het CAK besloten de Compliance functie binnen het CAK structureel in te richten en is een Compliance Officer benoemd. Binnen deze functie hebben governance, security en privacy, risico management en naleving van wet- en regelgeving een centrale positie gekregen. In 2014 is het staande integriteitsbeleid geëvalueerd en verder uitgewerkt in een gedragscode en regelingen ten aanzien van geschenken en externe uitnodigingen en het aanstellen van vertrouwenspersonen en een klachtencommissie. Daarnaast is een voorstel tot verduidelijking van de governance afspraken binnen het CAK geformuleerd. Deze moet bijdragen aan een verdere borging van aspecten van compliance binnen het CAK. Formalisatie van deze voorstellen zal in 2015 plaatsvinden.

### Planning en control

Het CAK heeft met het ministerie van VWS een vaste planning en control cyclus opgenomen in het Governance arrangement. Jaarlijks wordt een begroting opgesteld, waarover het CAK zich verantwoordt door middel van een midtermreview en een jaarrekening. Daarnaast ontvangt VWS ieder kwartaal een rapportage met daarin kengetallen en prestatie-indicatoren over de uitvoering van de wettelijke taken en de stand van zaken met betrekking tot de lopende uitvoeringstoetsen.

De interne planning en control cyclus bestaat uit het opstellen van de jaarplannen per (staf)afdeling en unit, het opstellen van de jaarbegroting op basis van de unit- en stafbudgettering en (financiële) maandrapportages. De interne planning en control cyclus is vastgelegd in het P&C handboek en het spoorboekje waarin de tijdslijnen zijn opgenomen.

Op basis van de maandelijkse rapportages door het afdelings-, unit- en stafmanagement, worden de voortgang van de uitvoering van de wettelijke taken, de voortgang van de verbeterpunten uit de rapporten van de externe accountant PricewaterhouseCoopers Accountants N.V. (PwC) en de toezichthouder NZa, de op te leveren producten, de realisatie van de kernprestatie indicatoren (KPI's) en de besteding van de beschikbare middelen gevolgd.

### Verslaglegging

Voor de externe verslaglegging over 2014 zijn de richtlijnen zoals opgenomen in het model jaarverslaglegging CAK 2014 richtinggevend. In dit model is beschreven op welke wijze het CAK zich dient te verantwoorden aan zijn opdrachtgever en toezichthouders. Ten aanzien van het tijdstip van indienen jaarverslaggeving wordt met ingang van 2014 voldaan aan de bepalingen in de kaderwet ZBO's. Het jaarverslag 2014 dient daarom uiterlijk 15 maart 2015 ingediend te worden bij VWS.

Pas na goedkeuring van de Minister van VWS mag de jaarrekening openbaar worden gemaakt. Naar aanleiding van de review door de Auditdienst Rijk (ADR) heeft het ministerie van VWS de jaarrekening 2013 op 24 november 2014 goedgekeurd.



### *Interne beheersing en risicomangement*

Het verder professionaliseren van de interne beheersing van het CAK heeft in 2014 een vervolg gekregen. De verbetering van de kwaliteit van de interne beheersing heeft ook zijn weerslag op de rapportages van de externe accountant en de NZa. Het aantal aanbevelingen neemt af en er wordt structureel gewerkt aan het implementeren van de aanbevelingen.

Een verdere doorontwikkeling van het organisatiemodel, de toepassing van het three lines of defence model en de verbetering van de beheersprocessen in de ICT-omgeving dragen bij aan de kwaliteit van de interne beheersing van de organisatie.

Uit 2014 heeft een herziening plaatsgevonden van de in 2013 vastgestelde strategische risico's van het CAK. Het directieteam heeft de herziene strategische risicoanalyse eind 2014 bekrachtigd. In 2014 heeft een doorvertaling plaatsgevonden van de strategische risico's naar tactische risico's van de unit- en stafafdelingen. Eind derde kwartaal heeft het management via de maandrapportage gerapporteerd omtrent de wijze waarop zowel de strategische, alsmede de tactische risico's worden gemitigeerd. Ook de werking van deze mitigerende maatregelen is via de maandrapportage aantoonbaar gemaakt.

Met ingang van 2011 dient het CAK zich te verantwoorden over de naleving van de Europese aanbestedingsrichtlijnen. Voor de externe verslaggeving over 2014 zijn de richtlijnen zoals opgenomen in het model jaarverslaggeving CAK 2014 richtinggevend. De verwachting is dat medio 2016 het CAK de Europese aanbestedingsrichtlijnen volledig zal toepassen.

### *Wet Bescherming Persoonsgegevens en Code voor informatiebeveiliging*

Door de Security en Privacy-board van het CAK is een goede verbinding tussen de informatiebeveiliging en het privacy beleid geborgd. Het beleid op het gebied van privacy is bij het CAK vastgelegd in het document Bescherming persoonsgegevens. In 2014 is functionaris gegevensbescherming (FG) bij het College bescherming persoonsgegevens (CBP) aangemeld. In het eerste kwartaal van 2015 zal een actieplan worden opgesteld om privacy structureel vorm te geven binnen het CAK; bewustwording op dit gebied is daarbij een belangrijk onderwerp.

In 2014 is besloten de beveiligingsfunctie te positioneren binnen Corporate Control. Het CAK heeft aansluiting gezocht bij belangrijke rijks brede initiatieven op het gebied van cybercrime, zoals de inrichting van een rijks breed Security Operations Center (SOC) en het rijks breed Information Sharing and Analysis Center (ISAC). Eind 2014 heeft het CAK besloten een GAPFIT analyse op de implementatie VIR 2007 (Voorschrift Informatiebeveiliging Rijksdiensten 2007) en de BIR (Baseline Informatiebeveiliging Rijksdiensten) uit te voeren. Naar aanleiding van deze analyse zal verdere besluitvorming rondom de implementatie van VIR 2007 en de BIR vorm krijgen.

Cyber crime vormt een steeds grotere bedreiging voor de continuïteit van de geautomatiseerde gegevensverwerking. Deze dreiging kan alleen door samenwerking en kennisdeling op gepaste wijze worden

bestreden. Ter bevordering van het beveiligingsbewustzijn van de medewerkers is er een phishing campagne georganiseerd. Hierdoor zijn medewerkers beter in staat verdachte mails te herkennen en hier correct op te reageren. Eind 2014 heeft het management van het CAK deelgenomen aan een crisissimulatie.

In 2014 heeft het CAK conform de eis van de Minister van Binnenlandse zaken voor de tweede keer een ICT-beveiligingsassessment DigiD uitgevoerd. Het doel is om de geconstateerde verbeterpunten in het eerste kwartaal 2015 op te lossen.

### **Wijzigingen beleid en uitvoering**

Het CAK stelt zichzelf tot doel het zo effectief en efficiënt uitvoeren van de wettelijke taken binnen het budget dat de overheid daarvoor beschikbaar stelt. Het CAK vertaalt wet- en regelgeving door naar heldere dienstverlening voor de klant.

In 2014 zijn de volgende onderdelen in de regelgeving gewijzigd:

- Single Euro Payments Area (SEPA); in 2014 voldoet het CAK volledig aan de gestelde vereisten.
- Met ingang van 1 januari 2014 is de Cer afgeschaft. In 2014 vonden nog naleveringen plaats die betrekking hadden op 2013 en ook liep het secundaire proces (aanvraag, bezwaar en beroep) door in 2014. Bij de behandeling van het wetsvoorstel voor de afschaffing van de Cer is door de staatssecretaris toegezegd dat alle rechthebbenden door het CAK per brief worden geïnformeerd over de afschaffing met daarbij een antwoordkaart met het verzoek om toestemming te geven om de persoonsgegevens door te geven aan de gemeenten.
- Vanaf 1 januari 2014 is de Wtgc-korting op de eigen bijdrage Zorg met Verblijf afgeschaft. Deze wordt gecompenseerd via een algemene korting (maatregel 51 uit het regeerakkoord). Daarnaast is de bijdrageberekening versimpeld en is de vermogensgrondslag voor pensioengerechtigden verhoogd met € 10.000,-.
- Het CAK heeft de beveiligde gegevensoverdracht aan gemeenten verzorgd.

Met ingang van september 2014 voert het CAK extra taken uit ten behoeve van de voorlichting van burgers over de hervormingen in de langdurige zorg en jeugd. Het CAK beheert de website [www.hoeverandertmijnzorg.nl](http://www.hoeverandertmijnzorg.nl) en heeft 'het informatiepunt hervorming langdurige zorg en jeugd' ingericht. Hier kunnen burgers terecht voor algemene vragen over de hervorming. Daarnaast heeft het CAK met ingang van november 2014 het Ebola informatiepunt van het Rijksinstituut voor Volksgezondheid en Milieu (RIVM) ingericht waar burgers terecht kunnen met algemene vragen over de ziekte Ebola.

In 2015 wordt het CAK de beheerder van de website [www.regelhulp.nl](http://www.regelhulp.nl).

### *Wetswijzigingen 2015 en verder*

Het CAK werkte in 2014 aan de voorbereidingen van de volgende wijzigingen:

- Eigen bijdragen ZzV en Wmo; vanaf 1 januari 2015 wordt de Wtcg-korting op de eigen bijdrage Zorg zonder Verblijf en Wmo afgeschaft.
- Ouderbijdrage Jeugdwet; met ingang van 1 januari 2015 is het CAK de uitvoerder van de ouderbijdrage Jeugdwet;
- Schengenverklaringen; met ingang van 1 januari 2015 is het CAK de verstrekker van de Schengenverklaringen;
- Wlz; de Wlz komt in plaats van de AWBZ. Hierin is ook de eigen bijdrage bruto persoonsgebonden budget (pgb) opgenomen. Eind 2014 is het CAK om een uitvoeringstoets gevraagd voor de eigen bijdrage modulair pakket thuis met als ingangsdatum 2016;
- Wmo 2015; deze wet vervangt de huidige Wmo;
- Een analyse is gemaakt om de Hulpmiddelen & Voorzieningen-standaard (H&V-standaard) om te zetten naar het XML-formaat. In overleg met gemeenten wordt hiervoor de ingangsdatum bepaald;
- De aansluiting van het CAK op het Landelijk register zorgaanbieders wordt voorbereid;
- In het vierde kwartaal 2013 is het gewijzigde Besluit maatschappelijke ondersteuning (Bmo) gepubliceerd. Het CAK heeft overleg met gemeenten gevoerd om tot een praktische aanpak te komen, deze wijzigingen worden tegelijk met de Wmo 2015 doorgevoerd;
- Subsidiereregelingen eerstelijns verblijfszorg en extramurale behandeling; het CAK gaat de financiering t.b.v. de instellingen verzorgen;
- Overheveling uitvoering burgerregelingen van het Zorginstituut naar het CAK. Het betreft de regelingen wanbetalers, onverzekerden, gemoedsbezwaarden en de buitenlandstaak. Er is een stuurgroep ingericht waarin VWS, het Zorginstituut en het CAK zitting hebben.  
Deze stuurgroep begeleidt de overheveling per 2016;
- Rijksincasso; het CAK zou met de openstaande vorderingen eigen bijdrage Zorg zonder Verblijf deelnemen aan Rijksincasso. Door alle wettelijke wijzigingen in de zorg komt de eigen bijdrage Zorg zonder Verblijf te vervallen. Daardoor heeft het CAK geen deurwaarderszaken meer die voor overdracht aan Rijksincasso in aanmerking komen.

Daarnaast heeft het CAK een uitvoeringstoets uitgebracht aan het ministerie van Veiligheid en Justitie (V&J) over de eigen bijdragen voor veroordeelden. Het CAK is hiervoor aangewezen als de uitvoerder. Het wetsvoorstel ligt voor in de Tweede Kamer om in 2015 te worden behandeld.

In 2014 heeft het CAK de volgende uitvoeringstoetsen uitgebracht:

- Wmo 2015;
- Wlz;
- Informatiepunt hervorming langdurige zorg
- Informatiepunt Jeugd;
- RIVM-Ebola informatiepunt;
- Regelhulp;
- Gegevensoverdracht Jeugd;
- Gegevensoverdracht Wmo.

### **De Organisatie**

#### *HR Cijfers*

Op 31 december 2014 bestond de personeelsbezetting van het CAK uit 665 medewerkers (672,1 FTE) ten opzichte van 747 medewerkers (753,6 FTE) op 31 december 2013. Deze afname is het gevolg van het vervallen van de wettelijke taken in het kader van de Cer en Wtcg per 1 januari 2014. Het personeelsbestand bestond uit 44,2% mannen en 55,8% vrouwen. 16,0% van de medewerkers had een dienstverband van 0-2 jaar. 19,0% van de medewerkers was langer dan 10 jaar in dienst. Van de medewerkers is 33,5% jonger dan 35 jaar.

#### *Verzuimbeleid*

Over het verslagjaar 2014 komt het arbeidsverzuimpercentage uit op 3,60%, terwijl het streefcijfer vastgesteld was op 5%. Ten opzichte van 2013 (4,85%) is het verzuim gedaald met 1,25%. De meldingsfrequentie over het gehele jaar 2014 komt uit op 1,45. Over 2013 bedroeg dit 1,69.

#### *Interne doorstroom*

In 2014 zijn 47 medewerkers intern doorgestroomd naar andere functies. Hiervan stroomden 32 medewerkers door naar een functie in een hogere schaal (promotie). In 10 gevallen was er sprake van een wijziging naar een functie in een lagere schaal (demotie). De overige 5 medewerkers hebben een functie gekregen die in dezelfde schaal gewaardeerd was (horizontale doorstroom).

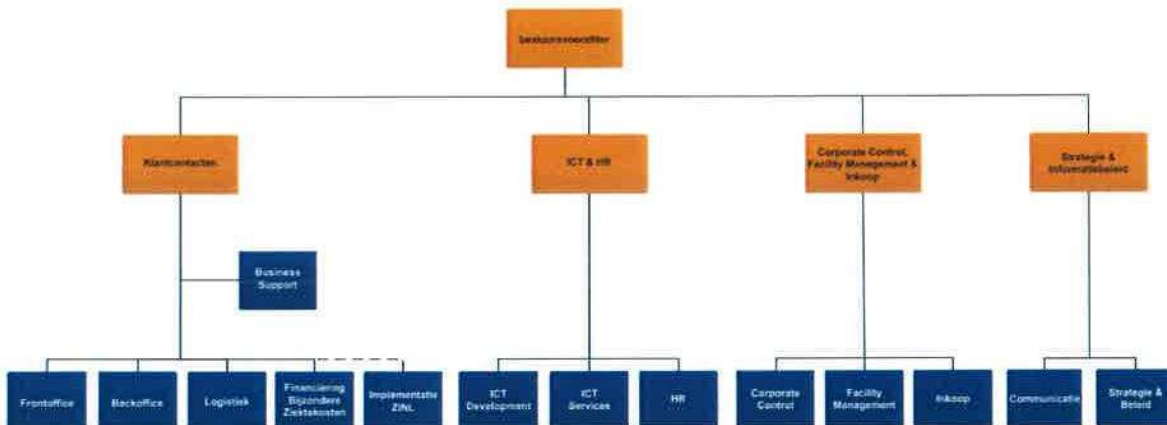
#### *Personeelsverloop*

Het personeelsverloop over 2014 bedraagt 20,15% exclusief Vutters. Dit cijfer is hoger dan voorgaande jaren. In 2013 en 2012 bedroeg het verloop namelijk 14,76% respectievelijk 8,06%.

Het CAK hanteert de cao voor Zorgverzekeraars.



## Organigram



Het jaar 2015 kenmerkt zich als een jaar van grote veranderingen voor het CAK, wat ook zijn impact heeft op de begroting 2015. De begroting 2015 is na afstemming met het ministerie van VWS opgesteld en ingediend en het uitgangspunt is dat de begroting 2015 toereikend is om de wettelijke taken te kunnen uitvoeren.

### Medezeggenschap

Binnen het CAK voert de ondernemingsraad (OR) namens de medewerkers overleg met de werkgever over het ondernemingsbeleid en de personeelsbelangen. Het dagelijks bestuur van de Ondernemingsraad bestaat uit de voorzitter en de secretaris. De secretaris voert ook de penningmeestertaak uit en vervangt de voorzitter tijdens vergaderingen als deze niet aanwezig is. Naast het dagelijks bestuur bestaat de OR uit 11 leden. In 2014 zijn zes OR-leden afgetreden volgens het aftreedrooster. Hierna hebben verkiezingen plaatsgevonden. De OR heeft in 2014 zes keer gebruik gemaakt van het adviesrecht. Er zijn geen verzoeken tot instemming gedaan aan de OR.

### Maatschappelijk Verantwoord Ondernemen (MVO) en Duurzaamheid

De maatschappelijke verantwoordelijkheid van het CAK gaat verder dan het uitvoeren van haar wettelijke taken. Het CAK houdt ook rekening met de effecten die de bedrijfsvoering heeft op mens, milieu en maatschappij. Zo heeft het CAK een internationaal BREEAM Excellent certificaat ontvangen voor zijn duurzame huisvesting.

Maar het CAK levert dagelijks ook op kleinere schaal een actieve bijdrage aan het milieu: afval wordt gescheiden, er wordt duurzaam ingekocht en klanten en medewerkers kunnen elektrische auto's opladen bij het CAK.

Naast duurzaamheid en milieuvriendelijkheid, draait MVO ook om de mens. Bij de uitvoering van haar taken stelt het CAK het klantperspectief centraal en is er voortdurend aandacht voor de verbetering van de kwaliteit en begrijpelijkheid van alle uitingen.

Sinds 2013 heeft het CAK gerichte aandacht voor vitaliteit en het welzijn van haar medewerkers. Het jaar 2014 stond in het teken van Samen Gezond. De hierbij georganiseerde activiteiten zoals Stoppen-met-roken en Arbo-informatie-sessies, hebben een bijdrage geleverd aan de bewustwording van een gezonde levensstijl onder medewerkers en leidinggevenden.

### Bestuursverklaring

De directie van het CAK verklaart dat de in het jaarverslag opgenomen gegevens betrouwbaar zijn.

*Eric van den Brink, Bestuursvoorzitter CAK*



# Jaarrekening

## Balans per 31 december 2014 (x € 1.000) voor voorstel winstverdeling

Activa		31 december 2014	31 december 2013
<b>Vaste activa</b>			
1.1	Materiele vaste activa	31.960	39.034
<b>Viottende activa</b>			
<i>Vorderingen</i>			
1.2	Eigen bijdragen ZzV/Wmo	36.268	78.767
1.3	Eigen bijdragen ZmV	69.494	77.630
1.4	Overige vorderingen en overlopende activa	5.537	5.816
		<u>111.299</u>	<u>162.213</u>
1.5	Liquide middelen	93.991	75.099
		<u>205.290</u>	<u>237.312</u>
		<u>237.250</u>	<u>276.346</u>

Passiva		31 december 2014	31 december 2013
<b>Eigen vermogen</b>			
2.1.1	Reserve Wmo	480	846
2.1.2	Reserve Cer	698	547
2.1.3	Reserve Wtcg	-466	15
2.1.4	Wettelijke reserve uitvoering AWBZ	3.607	2.754
2.1.5	Resultaat boekjaar	504	157
		<u>4.823</u>	<u>4.319</u>
2.2.1 / 2	<b>Voorzieningen</b>	2.138	2.112
<b>Langlopende schulden</b>			
2.3	Egalisatiereserve	6.637	7.574
<b>Kortlopende schulden</b>			
2.4	Algemeen Fonds Bijzondere Ziektekosten	169.406	170.318
2.5	AWBZ-betalingen	16.210	10.037
2.6	Rekening courant Wmo	20.741	61.753
2.7	Rekening courant Cer	3.675	6.440
2.8	Rekening courant Wtcg	0	0
2.9	Overige schulden en overlopende passiva	13.620	13.793
		<u>223.652</u>	<u>262.341</u>
		<u>237.250</u>	<u>276.346</u>



Staat van baten en lasten 2014 (x € 1.000)

	2014	Begroting	2013	
<b>BATEN</b>				
3.1	Regulier budget EB ZmV en ZzV	51.673	51.673	48.400
3.2	Regulier budget EB Wmo	17.638	17.638	16.800
3.3	Regulier budget Wtcg	15.183	15.183	17.400
3.4	Regulier budget Cer	2.929	2.929	5.100
3.5	Regulier budget FI	602	602	600
3.6	Incidenteel budget	12.520	13.043	13.094
3.7	Project EB gedetineerden	1.349	1.349	0
3.8	Overige baten	58	0	20
3.9	Financiële baten	24	0	22
	<b>Totaal baten</b>	<u>101.976</u>	<u>102.417</u>	<u>101.436</u>
<b>LASTEN</b>				
4.1	Personeelskosten	64.800	64.247	65.205
4.2	Huisvestigingskosten	5.893	6.042	5.810
4.3	Bureaunkosten	1.513	1.759	1.897
4.4	Directe uitvoeringskosten	11.678	12.164	10.805
4.5	Automatiseringskosten	14.732	15.028	14.927
4.6	Algemene beheerskosten	2.856	3.177	2.635
	<b>Totaal lasten</b>	<u>101.472</u>	<u>102.417</u>	<u>101.279</u>
	<b>Exploitatieresultaat</b>	<u>504</u>	<u>0</u>	<u>157</u>

## Kasstroomoverzicht 2014 (x € 1.000)

	2014		2013	
<b>Kasstroom uit operationele activiteiten</b>				
Exploitatieresultaat		504		157
Aanpassing voor:				
Afschrijvingen	10.770		9.663	
Mutatie voorzieningen	26		-144	
		10.796		9.519
Veranderingen in werkkapitaal:				
Toename/afname vorderingen	50.914		-50.908	
Toename/afname overige schulden	-39.625		46.252	
		11.289		-4.656
		<u>22.085</u>		<u>4.863</u>
Kasstroom uit operationele activiteiten		22.589		5.020
<b>Kasstroom uit investeringsactiviteiten</b>				
Investerings in materiële vaste activa		-3.765		-11.098
Desinvesteringen in materiële en financiële vaste activa		68		188
Kasstroom uit investeringsactiviteiten		<u>-3.697</u>		<u>-10.910</u>
Af-/toename geldmiddelen		<u>18.892</u>		<u>-5.890</u>
Mutatie banksaldo				
Stand per 31 december		93.991		75.099
Stand per 1 januari		75.099		80.989
		<u>18.892</u>		<u>-5.890</u>



## Algemene toelichting op de balans en staat van baten en lasten

### Algemene toelichting

#### De organisatie

Op grond van de Instellingswet d.d. 7 november 2011 zijn per 1 januari 2013 de publieke activiteiten van het CAK B.V. overgegaan naar het CAK ZBO (Zelfstandig bestuursorgaan).

#### Doelstelling van de organisatie

Het CAK ZBO heeft als doelstelling het uitvoeren van administratieve werkzaamheden aan de AWBZ als landelijk kantoor voor de betalingen en andere dienstverlening op het gebied van zorgverzekering.

#### Continuïteit

De in de onderhavige jaarrekening gehanteerde grondslagen van waardering en resultaatbepaling zijn gebaseerd op de veronderstelling van continuïteit van de organisatie.

#### Vestigingsadres

Het CAK ZBO is gevestigd aan de Prinses Beatrixlaan 7, 2595 AK 's-Gravenhage. De organisatie is bij de Kamer van Koophandel ingeschreven onder nummer 568.06.787.

#### Algemeen

De bedragen in de financiële toelichting op de balans, de verlies- en winstrekening en het kasstroomoverzicht moeten vermenigvuldigd worden met € 1.000. De bedragen in de tekstuele toelichting zijn afgerond op hele duizenden euro's.

#### Schattingen

Om de grondslagen en regels voor het opstellen van de jaarrekening te kunnen toepassen, is het nodig dat de leiding van organisatie over verschillende zaken zich een oordeel vormt, en dat de leiding schattingen maakt die essentieel kunnen zijn voor de in de jaarrekening opgenomen bedragen. Indien voor het geven van het in art. 2:362 lid 1 BW vereiste inzicht noodzakelijk is, is de aard van deze oordelen en schattingen inclusief de bijbehorende veronderstellingen opgenomen bij de toelichting op de betreffende jaarrekeningposten.

#### Toelichting op het kasstroomoverzicht

Het kasstroomoverzicht is opgesteld volgens de indirecte methode. De geldmiddelen in het kasstroomoverzicht bestaan uit de liquide middelen. Transacties waarbij geen instroom of uitstroom van kasmiddelen plaatsvindt, waaronder financiële leasing, zijn niet in het kasstroomoverzicht opgenomen.

### Grondslagen voor waardering van activa en passiva

#### Algemeen

Voor de waarderingsgrondslagen is zoveel mogelijk aangesloten op de wettelijke bepalingen van Titel 9 Boek 2 BW en de Richtlijnen voor de Jaarverslaggeving, die uitgegeven zijn door de Raad voor de Jaarverslaggeving. De jaarrekening is opgesteld in euro's.

Activa en passiva (met uitzondering van het eigen vermogen) worden in het algemeen gewaardeerd tegen verkrijgings- of vervaardigingsprijzen of de actuele waarde. Indien geen specifieke waarderingsgrondslag is vermeld vindt waardering plaats tegen de verkrijgingsprijs. In de balans en de winst-en-verliesrekening zijn referenties opgenomen die verwijzen naar de toelichting.

#### Stelselwijziging

Het CAK past vanaf het verslagjaar 2014 een andere waarderingsgrondslag toe op de post vordering eigen bijdrage Zorg zonder Verblijf / Wet Maatschappelijke ondersteuning. De opgelegde eigen bijdrage Zorg zonder Verblijf / Wet Maatschappelijke ondersteuning is tot en met 2013 inclusief Wtcg-korting (bruto) verantwoord terwijl de cliënt slechts de netto vordering dient te voldoen.

Met ingang van 1 januari 2014 wordt de vordering eigen bijdrage Zorg zonder Verblijf / Wet Maatschappelijke ondersteuning exclusief de Wtcg-korting verantwoord waardoor een transparante aansluiting ontstaat met de facturatiestroom aan de cliënten van het CAK.

De aanspraak op de vergoeding van de Wtcg-korting, zijnde het verschil tussen de bruto- en netto vordering, uit het Algemeen Fonds Bijzondere Ziektekosten ontstaat op het moment dat de vordering door de cliënt wordt voldaan. Het is daarom inzichtelijker om de netto vordering in de jaarrekening op te nemen welke aansluit op de feitelijke omvang van de vordering eigen bijdrage Zorg zonder Verblijf / Wet Maatschappelijke ondersteuning.

Het effect van deze stelselwijziging leidt tot een aanpassing van de vordering eigen bijdragen Zorg zonder Verblijf / Wet Maatschappelijke ondersteuning, de rekening courant Algemeen Fonds Bijzondere Ziektekosten en de rekening courant Wmo en leidt per saldo niet tot een daling van de opbrengsten van het Algemeen Fonds Bijzondere Ziektekosten en de Wmo. Het gaat hier om een tijdigheidsverschil.

Volledigheidshalve wijst het CAK erop dat deze stelselwijziging geen gevolgen heeft voor de samenstelling van het eigen vermogen en het resultaat van het CAK.



Gezien het feit dat over 2013 reeds ketenaansluiting heeft plaatsgevonden zijn de vergelijkende cijfers niet aangepast.

Het effect van deze stelselwijziging is als volgt:

	Vordering ZzV / Wmo	Rek-Crt AFBZ	Rek-Crt Wmo
Stand 1-1-2014	78.767	170.317	61.753
Wtcg korting per 1-1-2014	-22.333	6.687	-29.019
Stand 1-1-2014 na stelsel- wijziging	56.434	177.005	32.734

#### Materiële vaste activa

De materiële vaste activa worden gewaardeerd tegen verkrijgings- of vervaardigingsprijs inclusief direct toerekenbare kosten, onder aftrek van lineaire afschrijvingen, of lagere bedrijfswaarde. De vervaardigingsprijs bestaat uit aanschaffingskosten van grond – en hulpstoffen en kosten die rechtstreeks toerekenbaar zijn aan de vervaardiging inclusief installatiekosten.

De organisatie beoordeelt op iedere balansdatum of er aanwijzingen zijn dat een vast actief aan een bijzondere waardevermindering onderhevig kan zijn. Indien dergelijke indicaties aanwezig zijn, wordt de realiseerbare waarde van het actief vastgesteld. Indien het niet mogelijk is de realiseerbare waarde voor het individuele actief te bepalen, wordt de realiseerbare waarde bepaald van de kasstroom genererende eenheid waartoe het actief behoort. Van een bijzondere waardevermindering is sprake als de boekwaarde van een actief hoger is dan de realiseerbare waarde; de realiseerbare waarde is de hoogste van de opbrengstwaarde en de bedrijfswaarde.

Indien wordt vastgesteld dat een bijzondere waardevermindering die in het verleden verantwoord is, niet meer bestaat of is afgenomen, dan wordt de toegenomen boekwaarde van de desbetreffende activa niet hoger gesteld dan de boekwaarde die bepaald zou zijn indien geen bijzondere waardevermindering voor het actief zou zijn verantwoord.

Er is geen sprake van een verplichting tot herstel na afloop van het gebruik van een actief.

#### Vorderingen

Vorderingen worden bij eerste verwerking gewaardeerd tegen de reële waarde van de tegenprestatie. Voorzieningen wegens oninbaarheid worden in mindering gebracht op de boekwaarde van de vordering. Het CAK heeft geen beperkte concentraties van kredietrisico. Verkoop vindt plaats op basis van krediettermijnen tussen de 14 en 30 dagen.

#### Liquide middelen

Liquide middelen bestaan uit banktegoeden met een looptijd korter dan twaalf maanden en worden gewaardeerd tegen nominale waarde. De liquide middelen staan uit bij de banken die minimaal een A-rating hebben.

#### Voorzieningen

Voorzieningen worden gevormd voor in rechte afdwingbare of feitelijke verplichtingen die op de balansdatum bestaan waarbij het waarschijnlijk is dat een uitstroom van middelen noodzakelijk is en waarvan de omvang op betrouwbare wijze is te schatten. De voorzieningen worden gewaardeerd tegen de beste schatting van de bedragen die noodzakelijk zijn om de verplichtingen per balansdatum af te wikkelen. De voorzieningen worden gewaardeerd tegen de nominale waarde van de uitgaven die naar verwachting noodzakelijk zijn om de verplichtingen af te wikkelen, tenzij anders vermeld.

Wanneer de verwachting is dat een derde de verplichtingen vergoedt, en wanneer het waarschijnlijk is dat deze vergoeding zal worden ontvangen bij de afwikkeling van de verplichting, dan wordt deze vergoeding als een actief in de balans opgenomen.

#### Pensioenvoorziening

Op de Nederlandse pensioenregelingen zijn de bepalingen van de Nederlandse Pensioenwet van toepassing en worden op verplichte, contractuele of vrijwillige basis premies aan pensioenfondsen en verzekeringsmaatschappijen betaald door het CAK. De premies worden verantwoord als personeelskosten zodra deze verschuldigd zijn. Vooruitbetaalde premies worden opgenomen als overlopende activa indien dit tot een terug storting leidt of tot een vermindering van toekomstige betalingen. Nog niet betaalde premies worden als verplichting op de balans opgenomen.

#### VUT-voorziening

De VUT-voorziening wordt gewaardeerd tegen de nominale waarde van de verwachte uitgaven.

#### Schulden

Schulden worden bij de eerste verwerking gewaardeerd tegen reële waarde.

#### Reservering jubilea

De voorziening jubilea wordt opgenomen tegen de contante waarde van de verwachte uitkeringen gedurende het dienstverband (disconteringsvoet 0%). Bij de berekening van de voorziening wordt onder meer rekening gehouden met verwachte salarisstijgingen en de blijfkans.

#### Centrale financiering AWBZ-verstrekingen

Overeenkomstig het Administratiebesluit Bijzondere Ziektekostenverzekering is het CAK namens de zorgkantoren belast met de centrale financiering van AWBZ-verstrekingen. Deze financiering vindt plaats op basis van betalings- en cliëntgegevens van de zorgkantoren.

Het CAK is in die hoedanigheid verantwoordelijk voor een adequate uitvoering van voornoemde

betalingsoverdrachten en niet voor de inhoudelijke juistheid hiervan. Deze verantwoordelijkheid berust bij de opdrachtgevers, de zorgkantoren.

#### **Overige schulden en overlopende passiva**

Schulden worden bij de eerste verwerking gewaardeerd tegen reële waarde. Transactiekosten die direct zijn toe te rekenen aan de verwerving van de schulden worden in de waardering bij eerste verwerking opgenomen.

#### **Grondslagen voor bepaling van het resultaat**

##### **Algemeen**

Het resultaat wordt bepaald als het verschil tussen de opbrengstwaarde van de geleverde prestaties en de kosten en andere lasten over het jaar. De resultaten op transacties worden verantwoord in het jaar waarin zij zijn gerealiseerd, verliezen kunnen al gerealiseerd worden zodra zij voorzienbaar zijn.

##### **Kosten**

De kosten worden bepaald op historische basis en toegerekend aan het verslagjaar waarop zij betrekking hebben.

##### **Afschrijvingen**

Materiële vaste activa wordt vanaf het moment van ingebruikneming afgeschreven over de verwachte toekomstige gebruiksduur van het actief. Indien een schattingswijziging plaatsvindt van de toekomstige gebruiksduur, dan worden de toekomstige afschrijvingen aangepast.

##### **Subsidies**

Instellingssubsidies worden toegerekend naar boekjaar waarin de subsidies ontvangen zijn. Exploitatiesubsidies worden ten gunste van de winst en verliesrekening van het jaar waarin de bestedingen verantwoord worden.

##### **Rentebaten en rentelasten**

Rentebaten en rentelasten worden tijdsevenredig verwerkt, rekening houdend met de effectieve rentevoet van de desbetreffende activa en passiva.

##### **Beleidsregels toepassing WNT**

De Wet normering bezoldiging topfunctionarissen publieke en semipublieke sector (WNT) is met ingang van 1 januari 2013 van kracht.



## Toelichting op de balans

### Vaste activa

#### 1.1 Materiële vaste activa

De mutaties in 2014 van de materiële vaste activa zijn in het volgende schema samengevat:

	Gebouwen	Inventarissen en installaties	Automatisering	Vervoer middelen	Totaal
<b>Stand per 1 januari 2014</b>					
Verkrijgingsprijs	7.330	2.253	67.794	1.519	78.896
Cumulatieve afschrijving	-1.406	-1.269	-36.558	-629	-39.862
Boekwaarde	5.924	984	31.236	890	39.034
<b>Mutaties boekjaar</b>					
Investerings	0	56	5.565	364	5.985
Lopende projecten	0	0	-2.221	0	-2.221
Desinvestering	0	0	-583	-329	-912
Afschrijvingen	-732	-188	-9.554	-296	-10.770
Cumulatieve afschrijving desinvestering	0	0	583	261	844
	-732	-132	-6.210	0	-7.074
<b>Stand per 31 december 2014</b>					
Verkrijgingsprijs	7.330	2.309	70.555	1.554	81.748
Cumulatieve afschrijving	-2.138	-1.457	-45.529	-664	-49.788
Boekwaarde	5.192	852	25.026	890	31.960

De volgende afschrijvingspercentages worden gehanteerd:

- Verbouwingen 6,66% - 10%
- Inventarissen en installaties 10% - 20%
- Automatisering 20%
- Vervoermiddelen 20%

Op projecten wordt niet tussentijds afgeschreven. De investeringen in automatisering bestaan voor € 4.643 uit aanpassing ten behoeve van de datacenters en uitbreiding en optimalisering van het Centrale Regelingen Systeem (CRS). De overige investeringen betreffen reguliere vervanging-investeringen. De volledig afgeschreven activa welke niet meer aanwezig is of niet meer dienstbaar is aan de organisatie is gedesinvesteerd en verantwoord onder de post desinvesteringen.



## Flottende activa

### Vorderingen

#### 1.2 Eigen bijdragen Zorg zonder Verblijf / Wet maatschappelijke ondersteuning

	2014	2013
Stand per 1 januari	78.767	38.010
Effect stelselwijziging	-22.333	0
Stand per 1 januari na stelselwijziging	56.434	38.010
Opgelegde eigen bijdrage	448.022	501.943
Opgelegde Wtcg korting	-147.853	0
Facturatiestop	0	-9
In rekening gebrachte eigen bijdragen	300.169	501.934
Afboekingen	-3.922	-2.931
Minimabeleid	-1.519	-1.757
Afboekingen Wtcg korting	0	-2.309
Afboekingen Wtcg korting oudere jaren	0	-7.746
Ontvangen in boekjaar	-314.894	-446.434
Saldo per 31 december	36.268	78.767

Gezien de verwevenheid van de regeling eigen bijdrage Zorg zonder Verblijf en de Wmo is er in overleg met de Nederlandse zorgautoriteit vanaf 2008 voor gekozen om de vordering positie van beide regelingen gecombineerd te verantwoorden.

In bovenstaande opstelling zijn de gevolgen van de op pagina 17 beschreven stelselwijziging per 1 januari 2014 inzichtelijk gemaakt.

De opgelegde eigen bijdragen 2014 betreffen de van 1 januari 2014 tot en met 31 december 2014 opgelegde eigen bijdragen die betrekking hebben op de zorgjaren 2001 tot en met 2014. Op de opgelegde eigen bijdrage wordt de Wtcg korting in mindering gebracht omdat de cliënt deze ook niet verschuldigd is. De opgelegde Wtcg korting wordt afgedragen aan het Algemeen Fonds Bijzondere Ziektekosten en de gemeenten nadat de vordering is voldaan. Op dat moment wordt ook de aanspraak op de vergoeding van de Wtcg korting uit het Algemeen Fonds Bijzondere ziektekosten gerealiseerd.

Vanaf 1 december 2009 mag in verband met de gewijzigde belastingwetgeving geen zorg meer in rekening worden gebracht die betrekking heeft op de zorgjaren 2008 en eerder. Hiertoe is gedurende het boekjaar 2010 een facturatiestop ingesteld voor de betreffende zorgjaren. Het bedrag dat niet in rekening wordt gebracht bij de klanten wordt van de opgelegde eigen bijdragen afgehaald. In 2014 heeft dit een beperkt vervolg gekregen.

Oninbare vorderingen worden ten laste van het Algemeen Fonds Bijzondere Ziektekosten (AFBZ) gebracht, overeenkomstig de afspraken in het document "Oninbaar verklaren eigen bijdrage Zorg zonder Verblijf". Dit document geeft richtlijnen omtrent het moment en de wijze waarop afboekingen dienen plaats te vinden. Derhalve is geen voorziening getroffen uit hoofde van oninbaarheid. Vanaf 2012 hebben de afboekingen conform dit protocol plaatsgevonden. Hierdoor heeft een inhaalslag plaatsgevonden.

Sommige gemeenten voeren een minimabeleid. Dit houdt in dat voor klanten met een inkomen lager van de gestelde inkomensgrens de factuur ZzV/Wmo volledig wordt voldaan door de gemeente.

### 1.3 Eigen bijdragen Zorg met Verblijf

	2014		2013	
Stand per 1 januari		77.630		67.570
Opgelegde eigen bijdrage	1.985.562		1.924.021	
Facturatiestop	-127		-279	
In rekening gebrachte eigen bijdragen		1.985.435		1.923.742
Broninhoudingen SVB en UWV		-1.476.947		-1.448.950
Afboekingen		-12.345		-9.077
Ontvangen in boekjaar		-504.279		-455.655
Stand per 31 december		<u>69.494</u>		<u>77.630</u>

De opgelegde eigen bijdragen 2014 betreffen de van 1 januari 2014 tot en met 31 december 2014 opgelegde eigen bijdragen die betrekking hebben op het zorgjaar 2007 tot en met 2014. De broninhoudingen zijn bepaald op basis van de door het CAK ontvangen individuele informatie over broninhouding per cliënt.

Vanaf 1 december 2009 mag in verband met de gewijzigde belastingwetgeving geen zorg meer in rekening worden gebracht die betrekking heeft op de zorgjaren 2008 en eerder. Hiertoe is met ingang van het boekjaar 2010 een facturatiestop ingesteld voor de betreffende zorgjaren. Het bedrag dat niet in rekening wordt gebracht bij de klanten wordt van de opgelegde eigen bijdragen afgehaald. In 2014 heeft dit een beperkt vervolg gekregen.

Oninbare vorderingen worden ten laste van het Algemeen Fonds Bijzondere Ziektekosten (AFBZ) gebracht, overeenkomstig de afspraken in het document "Oninbaar verklaren eigen bijdrage Zorg met Verblijf". Dit document geeft richtlijnen omtrent het moment en de wijze waarop afboekingen dienen plaats te vinden. Vanaf 2012 hebben de afboekingen conform dit protocol plaatsgevonden. Hierdoor heeft een inhaalslag plaatsgevonden. Derhalve is geen voorziening getroffen uit hoofde van oninbaarheid.

### 1.4 Overige vorderingen en overlopende activa

	31 december 2014	31 december 2013
Debiteuren	18	12
Vooruitbetaalde kosten	4.440	4.168
Nog te ontvangen pensioenpremie	138	0
Waarborgsommen	125	125
Belastingen	0	1.453
Interest	803	53
Diversen	13	5
Eindsaldo	<u>5.537</u>	<u>5.816</u>

Gezien de aard en de ouderdom van de debiteuren is een voorziening dubieuze debiteuren niet noodzakelijk. Alle vorderingen hebben een resterende looptijd korter dan een jaar.

### 1.5 Liquide middelen

	31 december 2014	31 december 2013
Bank	93.991	75.099
Eindsaldo	<u>93.991</u>	<u>75.099</u>

De liquide middelen staan ter vrije beschikking van de organisatie. Het ter vrije beschikking staande gedeelte bedraagt € 93.991.



## Eigen Vermogen

### 2.1.1 Reserve Wmo

Deze reserve betreft het verschil tussen de kosten voor de uitvoering van de Wmo en het toegekende budget.

Het verloop van deze reserve is als volgt:

	2014	2013
Stand per 1 januari	846	1.131
Winstverdeling 2013/2012	-366	-285
Stand per 31 december	<u>480</u>	<u>846</u>

### 2.1.2 Reserve Cer

Deze reserve betreft het verschil tussen de kosten voor de uitvoering van de Cer en het toegekende budget.

Het verloop van deze reserve is als volgt:

	2014	2013
Stand per 1 januari	547	265
Winstverdeling 2013/2012	151	282
Stand per 31 december	<u>698</u>	<u>547</u>

### 2.1.3 Reserve Wtcg

Deze reserve betreft het verschil tussen de kosten voor de uitvoering van de Wtcg en het toegekende budget.

Het verloop van deze reserve is als volgt:

	2014	2013
Stand per 1 januari	15	116
Winstverdeling 2013/2012	-481	-101
Stand per 31 december	<u>-466</u>	<u>15</u>

### 2.1.4 Wettelijke reserve uitvoering AWBZ

Vanaf 1 januari 2005 is de wettelijke reserve uitvoering AWBZ gevormd. De per 31 december 2004 negatieve bestemde reserve publiekrechtelijk is in 2005 af gefinancierd. De wettelijke reserve uitvoering AWBZ wordt gebruikt om positieve en negatieve resultaten tussen verschillende jaren met elkaar te compenseren. Indien de wettelijke reserve uitvoering AWBZ in een jaar boven de 5% van het budget beheerskosten komt, dient het meerdere teruggestort te worden in het algemeen fonds.

Het verloop van deze reserve is als volgt:

	2014	2013
Stand per 1 januari	2.754	2.448
Winstverdeling 2013/2012	853	306
Stand per 31 december	<u>3.607</u>	<u>2.754</u>

## 2.1.5 Resultaat boekjaar

Het resultaat is als volgt te verdelen:

	31 december 2014	31 december 2013
<b>Toevoeging aan:</b>		
Wettelijke reserve Cer	77	151
Wettelijke reserve uitvoering AWBZ	1.629	853
Reserve projecten	8	0
<b>Onttrekking aan:</b>		
Wettelijke reserve Wmo	211	366
Wettelijke reserve Wtcg	999	481
<b>Totaal resultaat</b>	<b>504</b>	<b>157</b>

Het totaalvermogen van € 4.823 blijft onder de 5% van het toegekende budget 2014.

## Voorzieningen

### 2.2.1 Pensioenverplichtingen

Het CAK heeft als uitvoerder voor de pensioenregeling een uitvoeringsovereenkomst afgesloten met de Stichting bedrijfstakpensioenfonds zorgverzekeraars (SBZ). Deze pensioenregeling wordt overeenkomstig RJ 271 geclassificeerd als een toegezegde pensioenregeling. In grote lijnen houdt deze richtlijn in dat er geen verplichting meer bestaat om een actuariële berekening voor de voorziening op te stellen. Deze methode beperkt zich tot het ten laste van de winst- en verliesrekening brengen van de verschuldigde pensioenpremies. Dit omdat uit hoofde van de uitvoeringsovereenkomst geen aanvullende verplichtingen voor het CAK voortvloeien. Derhalve is geen voorziening uit hoofde van pensioenverplichtingen getroffen.

De belangrijkste kenmerken van de pensioenregeling van het CAK zijn:

- De pensioenregeling is een middelloonregeling. Het pensioen is daarbij gebaseerd op het gemiddelde salaris dat tijdens de loopbaan is verdiend.
- Jaarlijkse wordt een vast percentage van de pensioengrondslag voor dat jaar opgebouwd aan pensioen op. Bij de SBZ-pensioenregeling is dat voor 2014 2,15%.
- Het opgebouwde pensioen voor actieve deelnemers wordt jaarlijks opgehoogd (geïndexeerd) met de loonsverhoging in de CAO. De verhoging wordt betaald door de werkgevers, wanneer de middelen van SBZ daartoe ontoereikend zijn.
- SBZ probeert de pensioenen van gewezen deelnemers en pensioengerechtigden jaarlijks te verhogen met de stijging van de consumentenprijsindex (cpi). het opgebouwde pensioen van gewezen deelnemers en pensioengerechtigden wordt alleen verhoogd als de financiële situatie van SBZ dit toelaat.
- SBZ is een vrijwillig bedrijfstakpensioenfonds en aangesloten bij de Vereniging voor Bedrijfstakpensioenfondsen (VB). De VB maakt deel uit van de Pensioenfederatie.
- De uitvoering van de pensioenregeling is uitbesteed aan Syntrus Achmea. Het vermogensbeheer is uitbesteed aan BNP Paribas en Russell Investments Limited.
- De dekkingsgraad van SBZ bedraagt ultimo 2014 116,7%.



## 2.2.2 Voorziening VUT-verplichtingen

Als gevolg van de invoering van de nieuwe pensioenregeling per 1 januari 2000 en de bijbehorende geleidelijke afschaffing van de VUT-verevening bestaat ultimo 2014 een latente verplichting voor het CAK. Deze verplichting betreft mogelijke deelnemers aan de overgangsregeling voor vervroegde uitkering volgens de CAO voor zorgverzekeraars. Met ingang van 2010 is ook de af te dragen belasting betrekking hebbend op de eindheffing van 52% opgenomen in de voorziening. De netto lasten, bestaande uit de VUT-uitkering verminderd met de bijdragen van het bedrijfspensioenfonds, opgehoogd met de eindheffing van 52%, belopen € 2,1 miljoen.

Indien rekening wordt gehouden met een reële deelnamekans bedraagt deze verplichting ook € 2,1 miljoen. Ultimo 2014 hebben 7 medewerkers geopteerd voor gebruikmaking van de VUT-regeling. Daarnaast kunnen twee medewerkers ultimo 2014 opteren voor de bestaande VUT-regeling maar hebben dat nog niet gedaan. Ten slotte kunnen 12 medewerkers nog niet opteren voor de VUT-regeling ultimo 2014 maar zij kunnen dit wel tijdens de looptijd van de bestaande regeling in de toekomst doen.

De voorziening wordt in zijn geheel gevormd tot het bedrag van de reële deelnamekans zijnde € 2,1 miljoen ultimo 2014.

Het verloop van de voorziening luidt als volgt:

	2014	2013
Stand per 1 januari	2.112	2.256
Toevoeging	161	62
Onttrekking	-135	-206
Stand per 31 december	<u>2.138</u>	<u>2.112</u>

Van de voorzieningen is een bedrag van € 1.442 als langlopend (langer dan een jaar) aan te merken.

## Langlopende schulden

### 2.3 Egalisatiereserve

In 2012 is het CAK verhuisd naar het nieuwe pand aan de Prinses Beatrixlaan 7 in Den Haag (De Monarch). Voor het doen van aanpassingen aan het pand is in 2012 een bedrag van € 9,4 miljoen ontvangen. Dit bedrag valt in 10 jaar vrij gelijk aan de afschrijvingstermijnen van de totale investeringen aan het pand. In 2014 is een bedrag van € 0,9 miljoen vrijgevallen waardoor ultimo 2014 de egalisatiereserve € 6,6 miljoen bedraagt.

Het verloop van de egalisatiereserve luidt als volgt:

	2014	2013
Stand per 1 januari	7.574	8.511
Onttrekking	-937	-937
Stand per 31 december	<u>6.637</u>	<u>7.574</u>

De vrijval van de reserve is als volgt:

- < 1 jaar € 0,9 miljoen
- > 1 jaar en < 5 jaar € 3,7 miljoen
- > 5 jaar € 2,0 miljoen

## Kortlopende schulden

### 2.4 Algemeen Fonds Bijzondere Ziektekosten (AFBZ)

Het verloop van de rekening courant verhouding met het AFBZ is als volgt:

	2014	2013
Stand per 1 januari	170.318	122.488
Effect stelselwijziging	6.687	0
Stand per 1 januari na stelselwijziging	177.005	122.488
<b>Af:</b>		
AWBZ-betalingen	-24.906.000	-24.621.930
<b>Eigen bijdrage ZmV</b>		
Opgelegde eigen bijdragen	1.985.562	1.924.021
Facturatiestop	-127	-279
In rekening gebrachte eigen bijdragen	1.985.435	1.923.742
Broninhouningen SVB en UWV	-1.476.948	-1.448.950
Gewenningsbijdrage	0	-3
Afboekingen	-12.345	-9.077
Restituties	-23	-133
Afgedragen aan AFBZ	-504.000	-479.000
	-1.993.316	-1.937.163
<b>Eigen bijdrage ZzV</b>		
Opgelegde eigen bijdragen	155.317	154.242
Opgelegde Wtcg korting	-51.257	0
Facturatiestop	0	-1
	104.060	154.241
Afboekingen en restituties	-1.360	-908
Afboekingen Wtcg korting	0	-447
Afboekingen Wtcg korting oudere jaren	0	-2.330
Afgedragen aan AFBZ	-109.466	-122.491
<b>Korting Wtcg ZzV</b>		
Ontvangen Wtcg korting ZzV	71.796	45.300
Afgedragen Wtcg korting ZzV aan AFBZ	-66.730	-42.552
	5.066	2.748
<b>Korting Wtcg Wmo</b>		
Ontvangen Wtcg korting Wmo	135.304	120.900
Afgedragen Wtcg korting aan rekening courant Wmo	-125.758	-94.712
	9.546	26.188
<b>Bij:</b>		
Intrest	202	180
Intrest Incassopartners	734	0
Ontvangen voorschotten	24.897.500	24.626.000
Stand per 31 december	169.406	170.318

In voorgaande opstelling zijn de gevolgen van de op pagina 17 beschreven stelselwijziging per 1 januari 2014 inzichtelijk gemaakt.



### Intrest incassopartners

Met ingang van het huidige boekjaar zijn de bij de wettelijke regeling geboekte nog af te dragen intrest incassopartners afgedragen aan het fonds. Het betreft de ontvangen intrest van zowel de Zmv als de ZzV/Wmo over de jaren 2009 tot en met 2014.

### 2.5 AWBZ-betalingen

Deze post betreft ultimo boekjaar de namens de zorgkantoren en uitvoeringsorganen te verrichten betalingen inzake kosten van verstrekkingen en overige kosten aan diverse inrichtingen en instellingen. Ultimo 2014 bedraagt dit € 16.210.

### 2.6 Rekening courant Wmo

Het verloop van de rekening courant verhouding in het kader van de Wmo is als volgt:

	2014	2013
Stand per 1 januari	61.753	41.158
Effect stelselwijziging	-29.019	0
Stand 1 januari na stelselwijziging	32.734	41.158
Opgelegde eigen bijdrage	292.705	347.701
Opgelegde Wtcg korting	-96.596	
Minimabeleid	-1.519	-1.757
Facturatiestop	0	-8
In rekening gebrachte eigen bijdragen	194.590	345.936
Afboekingen en restituties	-2.562	-2.023
Afboekingen Wtcg korting	0	-1.862
Afboekingen Wtcg korting oudere jaren	0	-5.416
Ontvangen vergoeding Wtcg korting uit AFBZ	125.758	0
Afgedragen aan gemeenten	-329.779	-316.040
Saldo per 31 december	20.741	61.753

In bovenstaande opstelling zijn de gevolgen van de op pagina 17 beschreven stelselwijziging per 1 januari inzichtelijk gemaakt.

De opgelegde eigen bijdragen 2014 betreffen de van 1 januari 2014 tot en met 31 december 2014 opgelegde eigen bijdragen die betrekking hebben op de zorgjaren 2007 tot en met 2014. De ontvangen vergoeding Wtcg korting van AFBZ is in 2013 verwerkt in de post opgelegde eigen bijdrage.

Bij het bepalen van de eindstand van de rekening courant Wmo per 31 december 2014 is geen rekening gehouden met de in de toekomst te realiseren vergoeding Wtcg korting uit het Algemeen Fonds Bijzondere Ziektekosten. Zonder rekening te houden met mogelijke oninbare vorderingen in het kader van de eigen bijdrage Wmo wordt de toekomstige afdracht Wtcg korting Wmo ingeschat op circa € 10 miljoen.

## 2.7 Rekening courant Cer

Het verloop van de rekening courant is als volgt:

	2014	2013
Stand per 1 januari	6.440	20.297
Ontvangen voorschotten	0	202.123
Uitkeringen	-2.774	-215.991
Interest	9	11
Stand per 31 december	<u>3.675</u>	<u>6.440</u>

### Toekomstige Cer uitkeringen

De niet uitgevoerde betalingen bedragen per 31 december 2014 bedroegen 58.081 stuks voor een totaal bedrag van € 3.887.

## 2.8 Rekening courant Wtcg

Het verloop van de rekening courant is als volgt:

	2014	2013
Stand per 1 januari	0	0
Ontvangen voorschotten	408.790	326.101
Uitkeringen	-408.790	-326.101
Stand per 31 december	<u>0</u>	<u>0</u>

De opbouw Wtcg uitkeringen over 2014 is als volgt:

	Aantal 2014	Bedrag 2014
65- laag	579.378	169.301
65- hoog	131.738	64.076
65+ laag	651.788	95.010
65+ hoog	236.506	80.403
Eindsaldo	<u>1.599.410</u>	<u>408.790</u>

De ontvangen bezwaren met betrekking tot de Wtcg worden verwerkt in het jaar dat ze worden gehonoreerd.



## 2.9 Overige schulden en overlopende passiva

	31 december 2014	31 december 2013
Handelscrediteuren	2.240	7.421
Belastingen en premies sociale verzekeringen	20	834
Reservering vakantiedagen	1.285	1.131
Reservering jubileum	50	53
Uitvoeringskosten	933	885
Vooruitontvangen beheerskosten projecten	4.115	0
Nog te ontvangen facturen	4.499	2.933
Diversen	478	536
Eindsaldo	<u>13.620</u>	<u>13.793</u>

Van de kortlopende schulden heeft € 244 een resterende looptijd langer dan een jaar en € 20 langer dan vijf jaar. De reële waarde van de kortlopende schulden benadert de boekwaarde vanwege het kortlopende karakter van de schulden.

De vooruit ontvangen beheerskosten projecten hebben betrekking op de in het verslagjaar ontvangen exploitatiesubsidie waarvan de bestedingen in het volgend jaar zullen plaats vinden.

Het verloop van de projectkosten in 2014 is als volgt:

	Toegekend budget	Uitnutting in 2014	Stand per 31 december 2014
Eigen bijdrage gedetineerden ministerie V&J	3.853	1.349	2.504
Project HEB	1.063	597	466
Project Regelhulp	110	53	57
Project communicatie Hz	2.000	912	1.088
Eindsaldo	<u>7.026</u>	<u>2.911</u>	<u>4.115</u>

### Eigen bijdrage gedetineerden ministerie V&J

Van de totaal toegezegde exploitatiesubsidie ad € 4.089 is in 2014 een voorschot ontvangen van in totaal € 3.853. In 2014 is van het budget € 1.349 uitgenut, waardoor € 2.504 beschikbaar is voor de afwikkeling in 2015. Omdat de uitvoering naar verwachting op 1 april 2015 van start gaat, heeft het ministerie van Veiligheid & Justitie (V&J) schriftelijk akkoord gegeven om het niet gebruikte budget op 31 december 2014 te besteden aan de afronding van het project in 2015. Het bedrag van € 2.504 is daarom als overlopend budget op de balans gezet.

### Project HEB

Op 9 december is de Wlz aangenomen in de Eerste Kamer. Medio december is de Wlz gepubliceerd in de Staatscourant en daarmee feitelijk in werking getreden per 1 januari 2015. Het moment van definitief worden van de wetgeving en de daadwerkelijke ingangsdatum de voorbereidingstijd is erg kort. Hierdoor zijn de wijzigingen die direct merkbaar zijn voor de klant wel tijdig ingevoerd en wijzigingen die bijv. in de verantwoording moesten worden doorgevoerd, later opgepakt. Deze activiteiten, evenals het totale HEB project, lopen in 2015 door. In 2014 is een projectbudget toegezegd van € 1.063. De kosten in 2014 bedragen € 597. Het restant van € 466 is verantwoord als vooruit ontvangen projectbaten.

### Project Regelhulp

Project kent een langere doorlooptijd (tot 1-7-2015) en een wijziging op de benodigde inzet vanuit Het CAK. Consequenties in personele inzet en daarmee gemoede kosten leiden tot aanpassingen. Het project wordt begroot op € 291 (inclusief de reeds gemaakte kosten). Er is door VWS voor 2014 een bedrag toegekend van € 110. Naar verwachting zal voor 2015 een aanvullend budget worden verkregen. De kosten 2014 bedragen € 53. Het restant van € 57 is verantwoord als vooruit ontvangen projectbaten.

**Project communicatie Hlz**

Voor het project communicatie Hlz is door VWS een bedrag voor 2014 ter grootte van € 2.000 toegekend. Van dit bedrag is in 2014 € 912 gerealiseerd. Voor 2015 is de verwachting dat de eerste facturatieronde in maart 2015 voor een enorme toename van het aantal calls zal zorgen. Om vanaf 1 maart operationeel gereed te zijn om alle calls op te vangen is in 2015 een extra callcenter ingericht. De kosten voor dit extra callcenter kunnen (deels) betaald worden uit het overlopende deel van het budget 2014.

De post diversen bestaat grotendeels uit kosten die betrekking hebben op 2014 maar waarvan de factuur pas in 2015 is ontvangen.

## Niet in de balans opgenomen rechten en verplichtingen

### Huurverplichtingen en bankgaranties

De huurverplichting voor het pand aan de Schimmelpennincklaan 2 liep tot en met 31 maart 2014. Voor de huurverplichting van de Schimmelpennincklaan 2 is een bankgarantie van € 45 afgegeven. Deze loopt begin 2015 af.

Van het pand "De Monarch" aan de Prinses Beatrixlaan 7 te Den Haag, zijn huurverplichtingen aangegaan voor 10 jaren met een jaarlijks huur bedrag van € 4,7 miljoen. De totale huur-verplichting tot het einde van het contract, 1 februari 2022 bedraagt € 34,0 miljoen. Hiervoor is geen garantieverklaring afgegeven.

De huurverplichting over de resterende contractperiode is als volgt:

- < 1 jaar	€ 4,8 miljoen
- > 1 jaar en < 5 jaar	€ 19,2 miljoen
- > 5 jaar	€ 10,0 miljoen

### Dagvaarding verhuurder pand Prinses Beatrixlaan

Het CAK heeft een dagvaarding uitgebracht aan UIR MONARCH GmbH & Co. KG, een vennootschap die het kantoorpand aan de Prinses Beatrixlaan 5-7 verhuurd. Vanwege een aantal ernstige gebreken heeft het CAK een claim neergelegd inzake vergoeding van gemaakte kosten ad € 291 te vermeerderen met de wettelijke rente. Daarnaast vordert het CAK een huurkorting van 30% vanaf 8 februari 2012 tot en met 30 juni 2014, zijnde een bedrag van circa € 3,5 miljoen, in verband met gederfd huurgenot.

Per balansdatum is onduidelijk wat de uitkomst gaat worden van de dagvaarding. Uit voorzichtigheid is de vordering niet opgenomen in de cijfers.

### Fiscale positie

Het CAK is als ZBO niet vennootschapsbelasting plichtig. Alle opgenomen vorderingen vanuit het verleden zijn in de loop van het boekjaar afgewikkeld.



## Toelichting op de staat van baten en lasten

### Budget beheerskosten boekjaar

Met de brief van 11 november 2014, kenmerk 654167-124897-Z, heeft het ministerie van VWS het budget 2014 toegekend. Dit bestaat uit een regulier budget van € 88,0 miljoen en een incidenteel budget van € 14,2 miljoen, in totaal € 102,2 miljoen.

Het budget 2014 bestaat uit de volgende posten:

Omschrijving	2014
Regulier budget EB ZmV, ZzV	51.673
Regulier budget EB Wmo	17.638
Regulier budget Wtcg	15.183
Regulier budget Cer	2.929
Regulier budget FI	602
<b>Totaal regulier budget</b>	<b>88.025</b>
Incidenteel Wtcg	1.099
Incidenteel Cer	-229
Pensioen additioneel	600
Project SEPA	263
Project Ouderbijdrage Jeugdwet	1.462
Project Wet langdurige zorg	1.063
Project Wmo 2015	3.603
Project Gegevensoverdracht Jeugd	67
Project gegevensoverdracht Wmo	78
Project Klantcommunicatie afschaffing Cer en Wtcg	3.688
Project Regelhulp	110
Project Hlz communicatie	2.000
Project Communicatie Jeugdzorg	157
Project Overheveling burgerregelingen	170
<b>Totaal incidenteel budget</b>	<b>14.131</b>
<b>Totaal budget VWS</b>	<b>102.156</b>

### Budget beheerskosten EB gedetineerden – V&J boekjaar

Met de brief van 10 december 2014, kenmerk 00000, heeft het ministerie van Veiligheid en Justitie een budget voor bekostiging implementatie eigenbijdrage regelingen toegekend. Dit bestaat uit een budget van € 4.089. Van dit budget is € 3.853 als voorschot in 2014 ontvangen.

Het budget 2014 bestaat uit de volgende posten:

Omschrijving	2014
Regulier budget EB gedetineerde	3.853
<b>Totaal budget V&amp;J</b>	<b>3.853</b>



Het totaaloverzicht van de baten 2014 is als volgt:

Omschrijving	2014
Regulier budget	88.025
Incidenteel budget	14.131
Totaal budget VWS	102.156
Project EB Gedetineerden, V&J	3.853
Totaal budget	106.009
Overige baten	58
Financiële baten	24
	106.091
af : Vooruitontvangen beheerskosten projecten (zie 2.9)	-4.115
Totaal baten	101.976

#### 4.1 Personeelskosten

	2014	Begroting 2014	2013
Salariskosten	30.027	33.512	30.202
Sociale lasten	5.031	5.541	4.511
Pensioen en VUT	4.270	4.556	3.090
Reiskosten	853	804	843
Opleiding en ontwikkeling	961	810	912
Werving en selectie	158	279	371
Uitzendkrachten/inhuur externe arbeid	21.748	17.053	23.520
Overige personeelskosten	1.752	1.692	1.756
	<b>64.800</b>	<b>64.247</b>	<b>65.205</b>

Bij de personele kosten is er een overschrijding van € 553 ten opzichte van de begroting. De salariskosten en de sociale lasten zijn lager omdat interne vacatures (nog) niet zijn ingevuld. De pensioenen en VUT zijn relatief minder lager vanwege een stijging van de pensioenlasten. Om de werkzaamheden uit te kunnen voeren is gebruik gemaakt van ingehuurd personeel. De kosten van ingehuurd personeel zijn hoger dan de kosten voor interne medewerkers wat voor een overschrijding zorgt op de kosten uitzendkrachten en externe inhuur. De begrote kosten voor opleiding en ontwikkeling zijn hoger door het ontwikkelen van de E-learning omgeving. Voor 2014 is de CAO voor de zorgverzekeraars 2013-2015 van toepassing.

#### 4.2 Huisvestingskosten

	2014	Begroting 2014	2013
Huur en wettelijke lasten	5.595	5.660	5.643
Tegemoetkoming verhuurder pand Beatrixkwartier	-937	-937	-937
Onderhoud	154	237	70
Energie	290	375	354
Schoonmaak	400	360	340
Beveiliging	247	224	265
Overige huisvestingskosten	144	123	75
	<b>5.893</b>	<b>6.042</b>	<b>5.810</b>

De huisvestingskosten zijn € 149 lager dan begroot. De jaarlijkse kosten voor onderhoud en energie zijn minder hoog dan vooraf ingeschat. De kosten voor schoonmaak en beveiliging zijn hoger dan begroot.

#### 4.3 Bureaunkosten

	2014	Begroting 2014	2013
Kantoorinventaris (huur, afschrijving en onderhoud)	432	438	543
Drukwerk en porti	605	662	636
Telefoonkosten	399	545	600
Overige bureaunkosten	77	114	118
	<b>1.513</b>	<b>1.759</b>	<b>1.897</b>

De Bureaunkosten zijn € 246 lager dan begroot. Vooral de telefoonkosten zijn lager dan begroot door het afsluiten van nieuwe contracten voor mobiele telefonie.

#### 4.4 Directe uitvoeringskosten

	2014	Begroting 2014	2013
Bankkosten	793	809	873
Incassokosten	-17	333	146
Verwerkings-/porto- en drukkosten	9.818	9.568	8.610
Telefoonkosten Call Center	733	1.031	917
Overige uitvoeringskosten	351	423	259
	11.678	12.164	10.805

De directe uitvoeringskosten zijn € 486 lager dan begroot. Het saldo van de incassokosten is negatief. De kosten voor incassoprocedures zijn nagenoeg nihil en er zijn nog inrekening gebrachte administratiekosten ontvangen. In 2014 is het aantal incidentele uitingen aanzienlijk hoger geweest dan begroot. Daarnaast zijn er in tegenstelling tot de verwachting minder processen gevoerd dus lagere proceskosten. De telefoonkosten zijn lager dan begroot doordat diverse maatregelen hebben geleid tot procesoptimalisatie.

#### 4.5 Automatiseringskosten

	2014	Begroting 2014	2013
Afschrijving hardware	1.989	2.560	1.786
Afschrijving software	7.565	7.266	6.851
Onderhoud	4.884	4.918	5.959
Overige automatiseringskosten	294	284	331
	14.732	15.028	14.927

De automatiseringskosten zijn € 296 lager dan begroot. In 2014 is minder geïnvesteerd dan begroot. Dit heeft per saldo geleid tot een lagere afschrijving. Daarnaast wordt de ICT steeds meer software matig ingericht en dit heeft geleid tot een verschuiving van de afschrijving hardware naar software.

#### 4.6 Algemene beheerskosten

	2014	Begroting 2014	2013
Accountants- en advieskosten	1.618	1.361	1.388
Overige beheerskosten	1.238	1.816	1.247
	2.856	3.177	2.635

De algemene beheerskosten zijn € 321 lager dan begroot. De advieskosten zijn hoger dan begroot doordat er meer extern advies is ingewonnen. De onder de overige beheerskosten verantwoorde autokosten, communicatie en de kosten voor uitwijkfaciliteiten zijn lager.



## Aanvullende gegevens

### Accountantskosten

In het boekjaar zijn de volgende bedragen aan accountants honoraria ten laste van het resultaat gebracht:

	2014	2013
Controle van de jaarrekening	167	164
Andere controle werkzaamheden	72	27
Fiscale advisering	0	31
Andere niet-controlediensten	71	295
<b>Totaal accountantskosten</b>	<b>310</b>	<b>517</b>

### Personele bezetting

De personele bezetting in FTE's als volgt:

	2014	2013
<b>Personeel in dienst</b>		
Onbepaalde tijd contract	517	539
Bepaalde tijd contract	155	215
<b>Totaal in dienst</b>	<b>672</b>	<b>754</b>
<b>Extern personeel</b>		
Incidenteel	374	334
<b>Totaal</b>	<b>1.046</b>	<b>1.088</b>

Van het externe personeel heeft 273 FTE betrekking op de uitvoering en 101 FTE is ingehuurd voor het ondersteunen bij de projecten.

Op 31 december 2014 had het CAK 665 werknemers in dienst (31 december 2013: 747). Hiervan waren geen werknemers werkzaam buiten Nederland (2013 ook geen).



## WNT-verantwoording 2014, het CAK

Per 1 januari 2013 is de Wet normering bezoldiging topfunctionarissen publieke en semipublieke sector (WNT) ingegaan. Deze verantwoording is opgesteld op basis van de volgende op CAK van toepassing zijnde regelgeving: Het algemene WNT-maximum.

Het bezoldigingsmaximum in 2014 voor het CAK is € 230.474. Het weergegeven toepasselijke WNT-maximum is berekend naar rato van de omvang (en voor topfunctionarissen tevens de duur) van het dienstverband, waarbij voor de berekening de omvang van het dienstverband nooit groter kan zijn dan 1,0 fte.

### Bezoldiging topfunctionarissen

Leidinggevende topfunctionarissen

Bedragen x € 1	2014	2013
	Dhr. E. van den Brink	Dhr. E. van den Brink
<b>Functie(s)</b>	Bestuursvoorzitter	Bestuursvoorzitter
Duur dienstverband	1/1 – 31/12	1/1 – 31/12
Omvang dienstverband (in fte)	1,0	1,0
Gewezen topfunctionaris	nee	nee
(Fictieve) dienstbetrekking	nee	nee
<b>Bezoldiging</b>		
Beloning	167.060	167.060
Belastbare onkostenvergoedingen	6.399	6.399
Beloningen betaalbaar op termijn	57.010	47.439
<b>Totaal bezoldiging</b>	<b>230.469</b>	<b>220.898</b>
Toepasselijk WNT-maximum	230.474	228.599

### Bezoldiging bestuurders en Raad van Advies

Op 31 december 2014 bestaat de Raad van Advies uit 5 leden. Het totale bedrag van de beloningen aan de leden van de Raad van Advies heeft in 2014 € 28 bedragen.

Naam	Vacatiegelden 2014 in €
Dhr. mr. M.A.P. van Haersma Buma	6.000
Dhr. A.M. van Houten MHA	5.445
Dhr. mr. E.F. Stoové	5.445
Mevr. E. Prins-Modderaar	5.445
Dhr. mr. dr. J.M. de Vries	5.445
	<u>27.780</u>

## Overige gegevens

### Winstverdeling 2014 in euro's

Het nettoresultaat over 2014 ad € 504.388,- is als volgt bestemd:

	2014 in €
Onttrekking aan de reserve Wmo	-212.660
Toevoeging aan de reserve Cer	77.464
Onttrekking aan de reserve Wtcg	-998.718
Toevoeging aan de wettelijke reserve uitvoering AWBZ	1.630.019
Toevoeging aan de reserve uitvoering projecten	8.283
	<hr/> 504.388

### Gebeurtenissen na balansdatum

Geen gebeurtenissen na balansdatum te noemen die materieel zijn voor de jaarrekening.

# Controleverklaring van de onafhankelijke accountant







## Exploitatieoverzicht 2014

	Comm. aanschaffen Cer/Wtcg	OJW	Wlz	Regel- hulp	Comm. Hz	Overdracht burger- regelingen
<b>BATEN</b>						
Regulier budget	0	0	0	0	0	0
Incidenteel budget	3.688	1.529	957	53	1.068	170
Overige baten	0	0	0	0	0	0
Financiële baten	0	0	0	0	0	0
<b>Totaal baten</b>	<b>3.688</b>	<b>1.529</b>	<b>957</b>	<b>53</b>	<b>1.068</b>	<b>170</b>
<b>LASTEN</b>						
<b>Personeelskosten</b>						
Salarissen	0	0	0	0	0	0
Sociale lasten	0	0	0	0	0	0
Pensioen en VUT	0	0	0	0	0	0
Reiskosten	0	0	0	0	0	0
Opleiding en ontwikkeling	0	15	1	0	0	0
Werving en selectie	26	0	0	0	11	0
Uitzendkrachten /externe inhuur	766	1.497	899	53	937	144
Overige personeelskosten	5	1	25	0	0	0
	<b>797</b>	<b>1.513</b>	<b>925</b>	<b>53</b>	<b>948</b>	<b>144</b>
<b>Huisvestingskosten</b>						
Huren, afschrijv. en wettelijke lasten	0	0	0	0	0	0
Onderhoud	0	0	0	0	0	0
Energie	0	0	0	0	0	0
Schoonmaak	0	0	0	0	0	0
Beveiliging	0	0	0	0	0	0
Overige huisvestingskosten	0	0	0	0	0	0
	<b>0</b>	<b>0</b>	<b>0</b>	<b>0</b>	<b>0</b>	<b>0</b>
<b>Bureaunkosten</b>						
Afschrijving-, huur-, onderhoud inventaris	0	0	0	0	0	0
Drukwerk en porti	0	0	3	0	0	0
Telefoonkosten	0	0	0	0	0	0
Overige bureaunkosten	0	0	0	0	0	0
	<b>0</b>	<b>0</b>	<b>3</b>	<b>0</b>	<b>0</b>	<b>0</b>
<b>Directe uitvoeringskosten</b>						
Bankkosten	0	0	0	0	0	0
Incassokosten	0	0	0	0	0	0
Verwerkings-/porto- en drukkosten	2.886	0	7	0	0	0
Telefoonkosten KCC	5	0	0	0	6	0
Overige uitvoeringskosten	0	0	0	0	0	0
	<b>2.891</b>	<b>0</b>	<b>7</b>	<b>0</b>	<b>6</b>	<b>0</b>
<b>Automatiseringskosten</b>						
Afschrijving hardware	0	0	0	0	0	0
Afschrijving software	0	0	0	0	0	0
Onderhoud	0	0	0	0	28	0
Overige automatiseringskosten	0	30	0	0	25	0
	<b>0</b>	<b>30</b>	<b>0</b>	<b>0</b>	<b>53</b>	<b>0</b>
<b>Algemene beheerskosten</b>						
Accountants- en advieskosten	0	0	0	0	61	26
Overige beheerskosten	0	0	0	0	0	0
	<b>0</b>	<b>0</b>	<b>0</b>	<b>0</b>	<b>61</b>	<b>26</b>
<b>Totale lasten</b>	<b>3.688</b>	<b>1.543</b>	<b>935</b>	<b>53</b>	<b>1.068</b>	<b>170</b>
<b>Netto bedrijfsresultaat</b>	<b>0</b>	<b>-14</b>	<b>22</b>	<b>0</b>	<b>0</b>	<b>0</b>



Exploitatieoverzicht 2014

	AWBZ	Cer	Wmo	Wtcg	EB Gede- tineerden	Totaal 2014	Totaal 2013
<b>BATEN</b>							
Regulier budget	52.275	2.700	17.638	16.282	0	88.895	88.300
Incidenteel budget	617	10	3.868	49	1.349	12.998	13.094
Overige baten	44	0	14	0	0	58	20
Financiële baten	15	1	5	4	0	25	22
<b>Totaal baten</b>	<b>52.951</b>	<b>2.711</b>	<b>21.525</b>	<b>16.335</b>	<b>1.349</b>	<b>101.976</b>	<b>101.436</b>
<b>LASTEN</b>							
<b>Personeelskosten</b>							
Salarissen	19.058	818	5.672	4.479	0	30.027	30.202
Sociale lasten	2.882	185	856	1.108	0	5.031	4.510
Pensioen en VUT	2.966	69	884	351	0	4.270	3.090
Reiskosten	572	15	172	94	0	853	843
Opleiding en ontwikkeling	690	0	211	44	0	961	913
Werving en selectie	93	0	28	0	0	158	371
Uitzendkrachten /externe inhuur	5.099	297	4.934	6.226	1.256	21.748	23.521
Overige personeelskosten	1.130	38	426	127	0	1.752	1.755
	<b>32.490</b>	<b>1.422</b>	<b>13.183</b>	<b>12.429</b>	<b>1.256</b>	<b>64.800</b>	<b>65.205</b>
<b>Huisvestingskosten</b>							
Huren, afschrijv. en wettelijke lasten	2.757	280	848	773	0	4.658	4.706
Onderhoud	91	9	28	26	0	154	69
Energie	172	17	53	48	0	290	353
Schoonmaak	237	24	73	66	0	400	339
Beveiliging	146	15	45	41	0	247	267
Overige huisvestingskosten	85	9	26	24	0	144	76
	<b>3.488</b>	<b>354</b>	<b>1.073</b>	<b>978</b>	<b>0</b>	<b>5.893</b>	<b>5.810</b>
<b>Bureaunkosten</b>							
Afschr., huur, onderhoud, inventaris	249	26	75	82	0	432	543
Drukwerk en porti	362	29	118	93	0	605	636
Telefoonkosten	285	24	89	1	0	399	600
Overige bureaunkosten	44	5	14	14	0	77	118
	<b>940</b>	<b>84</b>	<b>296</b>	<b>190</b>	<b>0</b>	<b>1.513</b>	<b>1.897</b>
<b>Directe uitvoeringskosten</b>							
Bankkosten	417	14	317	45	0	793	873
Incassokosten	-13	0	-4	0	0	-17	146
Verwerkings-/porto- en drukkosten	3.199	28	2.313	1.385	0	9.818	8.610
Telefoonkosten KCC	332	60	104	226	0	733	917
Overige uitvoeringskosten	262	0	82	7	0	351	259
	<b>4.197</b>	<b>102</b>	<b>2.812</b>	<b>1.663</b>	<b>0</b>	<b>11.678</b>	<b>10.805</b>
<b>Automatiseringskosten</b>							
Afschrijving hardware	1.354	100	535	0	0	1.989	1.786
Afschrijving software	3.949	147	2.311	1.158	0	7.565	6.851
Onderhoud	3.488	238	1.089	41	0	4.884	5.959
Overige automatiseringskosten	-428	17	-141	770	21	294	331
	<b>8.363</b>	<b>502</b>	<b>3.794</b>	<b>1.969</b>	<b>21</b>	<b>14.732</b>	<b>14.927</b>
<b>Algemene beheerskosten</b>							
Accountants- en advieskosten	1.000	127	312	20	72	1.618	1.388
Overige beheerskosten	844	43	266	85	0	1.238	1.247
	<b>1.844</b>	<b>170</b>	<b>578</b>	<b>105</b>	<b>72</b>	<b>2.856</b>	<b>2.635</b>
<b>Totale lasten</b>	<b>51.322</b>	<b>2.634</b>	<b>21.736</b>	<b>17.334</b>	<b>1.349</b>	<b>101.472</b>	<b>101.279</b>
<b>Netto bedrijfsresultaat</b>	<b>1.629</b>	<b>77</b>	<b>-211</b>	<b>-999</b>	<b>0</b>	<b>504</b>	<b>157</b>



## Overzicht van de in rekening courant AFBZ verrekenende uitgaven en ontvangsten 2014

	2014	2013
<b>Verrekenende uitgaven</b>		
Verzorging en verpleging	14.847.681	14.612.993
Geestelijke gezondheidszorg	1.768.920	1.843.607
Zintuiglijk gehandicapten	70.261	83.356
Zorg voor gehandicapten	7.703.595	7.580.751
Algemeen geneeskundige hulp	158.470	155.588
Georganiseerde preventie	92.450	93.875
Overig niet intramuraal	264.935	252.455
Retour opnames van verdragslanden	-312	-695
	<b>24.906.000</b>	<b>24.621.930</b>
<b>Ontvangsten</b>		
Eigen bijdragen ZzV	155.317	154.241
Eigen bijdragen ZmV (opgelegd minus broninhouding)	508.614	475.071
Interest	936	180
	<b>664.867</b>	<b>629.492</b>
Verrekend in rekening courant met Algemeen Fonds Bijzondere Ziektekosten	25.570.867	25.251.422
<b>Een nadere specificatie van de afzonderlijke posten</b>		
<b>Verzorging en verpleging</b>		
verpleeghuizen somatisch	45.105	40.814
verpleeghuizen psychogeriatrisch	62.258	60.230
verpleeghuizen gecombineerd	108.081	113.147
verzorgingshuizen	525.163	507.513
stichtingen verzorgingshuizen	671.073	644.164
stichtingen verpleeg- en verzorgingshuizen	12.389.395	12.060.708
thuiszorginstellingen	1.012.283	1.152.846
overige verpleeghuizen	34.323	33.571
	<b>14.847.681</b>	<b>14.612.993</b>
<b>Geestelijke gezondheidszorg</b>		
psychiatrische ziekenhuizen	990.612	1.083.228
RIAGG	4.267	4.591
RIBW	773.833	755.676
Psychiatrische afdelingen algemeen ziekenhuis	208	112
	<b>1.768.920</b>	<b>1.843.607</b>
<b>Zintuiglijk gehandicapten</b>		
visueel gehandicapten	1.356	15.369
auditief gehandicapten	68.905	67.987
	<b>70.261</b>	<b>83.356</b>
<b>Zorg voor gehandicapten</b>		
gezinsvervangende tehuizen	7.271	5.295
Dagverblijven voor ouderen	3.210	0
kinderdagverblijven	3.860	1.138
st. dagverblijven gehandicapten	212.734	219.520
st. gehandicaptenzorg (incl. Het Dorp)	5.664.600	5.378.063
zwakzinnigen	1.811.920	1.976.735
	<b>7.703.595</b>	<b>7.580.751</b>
<b>Algemene geneeskundige zorg</b>		
ziekenhuisverpleging > 365 dagen plus verkeerde bed vanaf 1 januari 2006	130.753	131.534
tandheelkundige hulp	27.717	24.054
	<b>158.470</b>	<b>155.588</b>
<b>Georganiseerde preventie</b>		
ent administraties	92.450	93.875
<b>Overige sector overschrijdende instellingen</b>	264.935	252.455
<b>Opbrengsten verdragslanden</b>		
retouropnames van verdragslanden	-312	-695
Eigen bijdragen ZzV (per saldo)	155.317	154.241
Eigen bijdragen ZmV (opgelegd minus broninhouding)	508.614	475.071